

31 октомври
Международен
ден на Черно море



Общините в България



ОБЩИНА ШАБЛА – СЪВРЕМЕНИ ПРОБЛЕМИ И ТЕНДЕНЦИИ

Община Шабла обхваща крайните северозападни части на област Добрич и заема около 330 km². На север общината граничи с Румъния, на югозапад и запад – с общините Каварна и Генерал Тошево, а на изток граничи с Черно море, като дължината на бреговата ивица тук е около 40 km. В община Шабла влизат 16 населени места. В град Шабла е съсредоточено 69 % от населението на общината. Селското население е съсредоточено в 15 села, които по броя си са много малки (до 200 жители) и малки (от 200 до 1000 жители). В малките села – Дуранкулак и Крапец – е съсредоточено 40 % от селското население на общината. В останалите 13 много малки селища с население до 200 д., (от които 8 бр. са с население до 100 д.) живее около 60 % от селското население. Кметствата в общината са четири: Дуранкулак, Крапец, Ваклино и Граничар.

Тази община предизвиква интерес у нас след неколкостотни посещения със студенти по повод географски теренни практики. Тя е черноморска община, но по нищо не личи да се развива като такава. Ето защо цел на настоящия материал е да проследи съвременното демографско и социално-икономическо развитие. Да анализира и намери слабите места във функционирането ѝ като административна единица.

През 2009 г. в община Шабла живеят 5 580 д. (5 959 за 2005 г.), т.е. 0.9 % от населението в Черноморските общини и 0.08 % от населението на страната (НСИ, Варна). За посочените 4 години общината е загубила повече 400 души от населението си. От това население 64 % е градско. Средната гъстота е ниска – 18 д./km².

Тенденцията в демографското развитие на общината е към намаляване на населението още от средата на 50-те години на XX век, което продължава

и до днес. Главна причина е отрицателният естествен прираст, съчетан с отрицателни стойности и на механичния прираст. През 2009 г. естественият прираст е силно отрицателен – 17.6 %!

Разпределението на населението на община Шабла по възрастови групи е по-неблагоприятно в сравнение със средните стойности за Черноморските общини и страната, обусловено от влошения възрастов състав на селското население. За 2005 г. 54 % от жителите в община Шабла са в трудоспособна възраст, като тази стойност се изменя на 55 % през 2008 г. И през двете години това е по-ниска стойност от средната за страната и за Черноморските общини. По-ниски са и стойностите на населението в подтрудоспособна възраст – съответно 12 % през 2005 г. и 11 % през 2008 г. Жителите в надтрудоспособна възраст и през двете години са 34 % (над средните стойности за страната). И през двете години подтрудоспособното население е почти три пъти по-ниско от жителите в надтрудоспособна възраст. Това определя населението в общината като застаряващо. Причините се откриват в отрицателните стойности на естествения и механичния прираст.

Макар и немаркирани тук обобщаваме, че община Шабла има най-влошени показатели спрямо всички черноморски общини за:

- Естествен прираст;
- Дял на населението в пенсионна възраст;
- Дял на населението в подтрудоспособна възраст;
- Механичен прираст.

Мрежата от учебни институции в община Шабла през 2005 г. е представена от три училища – едно СОУ в гр. Шабла и две основни училища в селата Дуранкулак и Ваклино (табл. 1). През 2007 г. броят им намалява на две. Причината за това отново се открива в негативните демографски тенденции. Пре-

Социална инфраструктура в община Шабла за 2005 г. и 2007 г.

Social structure of the Shabla obshtina in 2005 and 2007

Показател		година	Шабла
Учебни институции (бр.)		2005	3
		2007	2
Детски градини (бр.)		2005	4
		2007	4
Ясли (бр.)		2005	1
		2007	1
Здравни заведения	Болнични заведения (бр.)	2005	-
		2007	-
	Лечебни заведения за извънболнична помощ (бр.)	2005	-
		2007	-
Заведения и дейности за социални услуги (капацитет)	Социални заведения (бр.)	2005	50
		2007	50
	Специализирани институции за предоставяне на социални услуги (бр.)	2005	-
		2007	-

Източник: НСИ

дучилищното образование се осъществява в четири детски градини. На територията на общината функционира една ясла. Техният брой не се изменя през двете анализирани години.

В община Шабла липсват болнични заведения, лечебни заведения за извънболнична помощ и специализирани институции за предоставяне на социални услуги. Социалните заведения, които са предоставени в общността през 2005 г., са с капацитет 50 души, като през 2007 г. броят им се запазва.

В община Шабла липсват условия, които формират активна бизнес среда за привличане на инвестиции в промишлеността. Липсват предприятия в областта на добивната промишленост (С), а в производството и разпределението на електрическа и топлинна енергия, газообразни горива и води (Е) и през двете анализирани години действат по-малко от три предприятия, което прави информацията за тях конфиденциална. Конфиденциални са също данните за финансовото посредничество (J) през 2005 г., а през 2007 г. няма нито една действаща фирма в тази област. При държавното управление и отбрана и задължително обществено осигуряване (L) се наб-

людава преминаване на информацията от официална в конфиденциална, т.е. има закриване на предприятия в този отрасъл. В отрасъла други дейности, обслужващи обществото и личността (O), се наблюдава обратния процес – има откриване на нови фирми и информацията преминава от конфиденциална в официална.

За 2005 г. водещи по отношение на наетите лица са отраслите: селско, ловно, горско и рибно стопанство (A+B, 224 души), образование (M, 115 души) и търговия, ремонт и техническо обслужване на автомобили и мотоциклети, на лични вещи и стоки за домакинството (G, 103 души). Най-малко са наетите лица в операции с недвижими имоти, наемодателна дейност и бизнес услуги (K, 17 души) и хотели и ресторанти (H, 27 души). За 2005 г. в община Шабла се отчита най-високото заплащане сред всички Черноморски общини в сектора на селското, ловно, горско и рибно стопанство (A+B) от 4449 лв. годишно. В образованието (M) общината заема трето място по заплащане с 4050 лв. годишно, като преди нея се нареждат единствено общините Варна (4758 лв.) и Бургас (4110 лв.). Високото заплащане в областта на образованието в община Шабла може да е предпоставка за миграция на лектори към нея. По средногодишни работни заплати в третия най-развит отрасъл на територията си – търговия, ремонт и технически – обслужване на автомобили и мотоциклети, на лични вещи и стоки за домакинството (G), общината заема междинни позиции.

Отрасълът селско, ловно, горско и рибно стопанство (A+B) е и най-добре заплатеният в общината. Така той се очертава като водещ в икономиката на общината и съответно най-привлекателен за евентуални инвеститори. Следващите най-добре заплатени отрасли са: държавно управление и отбрана, задължително обществено осигуряване (L, 4393 лв./год.) и образование (M, 4045 лв./год.).

Най-ниски са средногодишните заплати в хотелите и ресторантите (H, 1360 лв. годишно) и строителството (F, 2192 лв. годишно) (фиг.1).

За 2005 г. община Шабла е на предпоследно място по общ брой наети лица в Черноморските общини (970 души). След нея се нарежда единствено община Бяла с 638 души. От малкия брой наети лица

Таблица 2

Брой наети лица и средногодишни работни заплати
по Номенклатура А17 в община Шабла

Отрасли по Номенклатура А17		ШАБЛА	
		2005г.	2007г.
А+В	1 /бр./	224	255
	2 /лв./	4449	5412
С	1 /бр./	0	0
	2 /лв./	0	0
D	1 /бр./	52	50
	2 /лв./	3037	3907
E	1 /бр./	??	??
	2 /лв./	??	??
F	1 /бр./	33	25
	2 /лв./	2192	3031
G	1 /бр./	103	158
	2 /лв./	2271	2949
H	1 /бр./	27	26
	2 /лв./	1360	2448
I	1 /бр./	39	34
	2 /лв./	3981	3473
J	1 /бр./	??	0
	2 /лв./	??	0
K	1 /бр./	17	14
	2 /лв./	2988	3514
L	1 /бр./	91	??
	2 /лв./	4393	??
M	1 /бр./	115	107
	2 /лв./	4050	5406
N	1 /бр./	40	36
	2 /лв./	2890	4159
O	1 /бр./	??	45
	2 /лв./	??	3203
Общо /бр./		970	866
Средно /лв./		3241	4293

Източник: НСИ

може да се съди за слабото икономическо развитие на общината. Относно средногодишните работни заплати, общината заема пето място (3241 лв./год.). Пред нея се нареждат общините Бургас (4472 лв./год.), Варна (3942 лв./год.), Балчик (3876 лв./год.) и Поморие (3464 лв./год.). Въпреки сравнително доброто заплащане в общината, тя се отличава с едни от най-ниските нива на наети лица. Очевидно високите заплати не са достатъчно добър стимул за привличане на работна ръка.

През 2007 г. селското, ловно, горско и рибно стопанство (А+В) запазва водещите си позиции както по отношение броя на наетите лица, така и относно средногодишните работни заплати. За тази година в общината има наети 255 души при средна заплата 5412 лв. годишно. Наблюдава се увеличение както в броя наети лица, така и в заплащането. Увеличение в заплащането се отчита и при всички останали отрасли. Една от причините отново се открива в увеличението на минималното заплащане през годините. Отраслите търговия и техническо обслужване на автомобили и мотоциклети, на лични вещи и стоки за домакинството (G) и образование (M), са водещи и през тази година по брой наети лица. При тях също се отчита нарастване в броя им съответно на 158 и 107 души. Най-малко са наетите лица отново в операции с недвижими имоти, наемодателна дейност и бизнес услуги (K), като броят им намалява от 17 души през 2005г. на 14 през 2007 г. С малък брой наети лица се отличава и строителството (F) – 25 души.

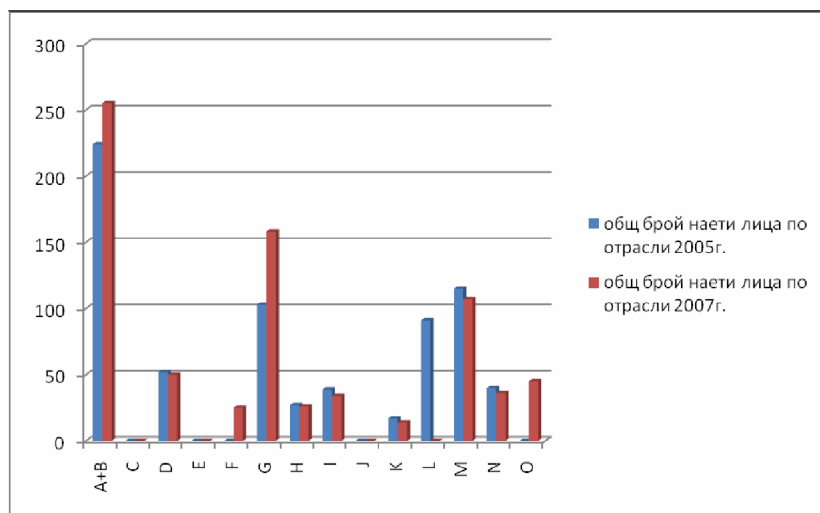
Заб.: Избрани са годините 2005 и 2007, тъй като след 2008 г. Номенклатурата е различна и няма база за сравнение.

1. Наети лица по трудово и служебно правоотношение;
2. Средногодишни работни заплати.

Легенда:

Сектори по национален класификатор на икономическите дейности (НКИД 2003):

- А – Селско, ловно и горско стопанство;
- В – Рибно стопанство;
- С – Добивна промишленост;
- D – Преработваща промишленост;
- E – Производство и разпределение на електрическа и топлинна енергия, газообразни горива и води;
- F – Строителство;
- G – Търговия, ремонт и техническо обслужване на автомобили и мотоциклети, на лични вещи и стоки за домакинството;
- H – Хотели и ресторанти;
- I – Транспорт, складиране и съобщения;
- J – Финансово посредничество;
- K – Операции с недвижими имоти, наемодателна дейност и бизнесуслуги;
- L – Държавно управление и отбрана; задължително обществено осигуряване;
- M – Образование;
- N – Здравеопазване и социални дейности;
- O – Други дейности, обслужващи обществото и личността.



Фиг. 1. Общ брой наети лица по отрасли в община Шабла за 2005 г. и 2007 г.
 Fig. 1. All employed by sectors in the obshtina of Shabla, in 2005 and 2007.

Отрасълът с най-високи заплати за 2007 г. в община Шабла са селско, ловно, горско и рибно стопанство (A+B), образование (M) (5406 лв./год.) и здравеопазване и социални дейности (N) (4159 лв./год.). Вижда се, че държавно управление и отбрана, задължително обществено осигуряване (L) е загубил водещата си позиция по отношение на заплащането и мястото му е заето от сектора на здравните и социални дейности (N). По заплащане в отрасъла на селското, ловно, горско и рибно стопанство (A+B) през 2007 г. община Шабла се нарежда на второ място сред Черноморските общини, изпреварвана само от Балчик с 6093 лв. годишно. В образованието (M) се нарежда на трето място с 5406 лв. годишно, изпреварвана от Общините Варна с 5935 лв. годишно и Несебър с 5751 лв. годишно. Общината е загубила водещите си позиции по тези два критерия, което е вероятна индикация за влошаване на икономическото J състояние.

Най-ниско заплатеният отрасъл отново остава хотели и ресторанти (H) с 2448 лв./год.

И през 2007 г. община Шабла запазва предпоследната си позиция по брой работещи сред останалите Черноморски общини. След нея отново се нарежда единствено община Бяла със 732 души. Наблюдава се и намаляване в общия брой на наетите на 866 души. По средногодишни работни заплати об-

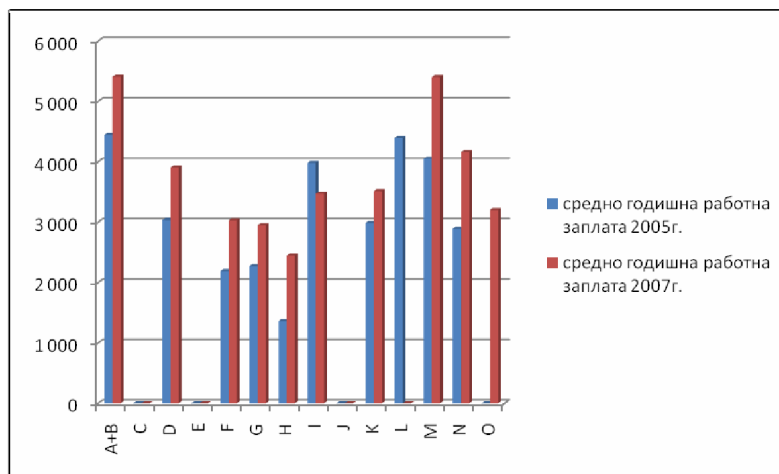
щината губи позицията си на пето място през 2005 г. и през 2007 г. вече заема седмо, като преди нея се нареждат общините Аврен (4613 лв. годишно) и Аксаково (4336 лв. годишно). Средногодишното възнаграждение в община Шабла за 2007 г. е 4293 лв.

През 2005 г. нивата на безработица в община Шабла са едни от най-високите сред Черноморските общини. Със своите 16,08 % тя изпреварва единствено общините Аврен (16,64 %), Каварна (17,16 %) и Долни Чифлик (18,8 %). Макар че през 2007 г. се наблюдава подобрение относно средните нива на безработица, община Шабла изпада на едно от последните места по този показател в Черноморската зона. През лятото на 2010 г. безработицата в общината е над 17 %.

Възможностите за развитие на община Шабла са свързани най-вече с някои форми на туризъм и земеделие.

Защитените местности и природни забележителности са 8600 джа или 2,6 %, а санитарно-охранителни зони – 0,07 % от територията на общината. **Çaùèòáí èòà òàòèòáí òèè** са предназначени за опазване на биологичното разнообразие в екосистемите и на естествените процеси, протичащи в тях, както и на характерни или забележителни обекти на неживата природа и пейзажи.

Република България е подписала Рамсарската конвенция за опазване на влажните зони през 1975 г. и участва с 4 влажни зони: Сребърна, Дуранкулаш-



Фиг. 2. Средногодишни работни заплати в община Шабла за 2005г. и 2007г.
 Fig. 2. Average annual wages in the obshtina of Shabla, in 2005 and 2007

ко езеро, Атанасовско езеро и Аркутино. Все в тази връзка Република България в края на 1990 г. се присъедини и към Вашингтонската конвенция за забрана на търговията със застрашени видове животни, а в началото на 1991 г. и към Бернската конвенция за опазване на дивата флора и фауна на Европа и опазване на застрашени видове птици с поставянето на основните станции под специална защита.

Природните забележителности в община Шабла са: Дуранкулашко езеро с площ 3500 дка и Шабленско езеро с площ 5100 дка. Природната забележителност „Дуранкулак“ е създадена с цел да се опазят местообитанията на над 70 редки и застрашени от изчезване видове. Провежда се местен традиционен и международен ловен туризъм; езерото е използвано за производство на шаран и толстолоб. Защитената местност „Шабленско езеро“ обединява две крайбрежни езера (в Езерец и в Шабла), отделени от морето с широка пясъчна ивица. Те са свързани помежду си с изкуствен канал и влизат в границите на защитената територия от 5100 дка, която представлява полоса около оградата на правителствената резиденция. Двете влажни зони образуват един уникален комплекс. Шабленското езеро е едно от най-големите находища на водна лилия и жълта водна роза в България. Езерото е безотточно, полусолено, с подземно хранване.

Добри възможности за развитие на туризма дава сравнително голямата по площ плажова ивица в общината – 647,9 km². Това е дори повече от площта на община Варна с плажове. На един турист се падат 192 m² плажова площ (изчислено на брой туристи), което е много повече от общоприетите за достатъчни 7–8 m². При посещението ни там видяхме и ползвахме бунгала от старото социалистическо време. Без реновиране и инвестиции.

Почвеноклиматичните и релефни условия в община Шабла са благоприятни за развитието и продуктивните възможности на основните селскостопански култури в района и могат да се причислят към „добрите земи“ със среден бонитет от 71 бала. Най-подходящи са за отглеждане на пшеница, царевица, слънчоглед и люцерна, където бонитетният бал се движи от 80 до 85 бала. По-слабо пригодни са за захарно цвекло, ливади и пасища, соя, ябълки и лозя, бонитетният бал на които възлиза от 60 до 76 бала. Сравнително незадоволителни са условията за отглеждане на ориенталски тютюн и картофи – с бонитет около 20 бала.

Възможности за развитие разкриват и различни проекти за трансгранично сътрудничество. Подобен е стартираният проект през 2010 г. за достъп до плажовия ресурс на селцето Ваме Веке в Румъния.

Макар и твърде кратка, направената характеристика на община Шабла маркира основните демографски и социално-икономически проблеми. Видно е, че тя се развива изоставащо спрямо останалите черноморски общини. В същото време считаме, че има още неизползван потенциал за развитие най-вече от гледна точка на туризма.

Източници:

НСИ, 2010 г., клон Варна

Общински план за развитие 2007–2012 г.

Анкетни и проучвания на студенти от Шуменския Университет (спец. Екология и География и Биология) в кметските управи.

Гл. ас. д-р **Милен Пенерлиев**,
Катедра „География“,
ШУ „Еп. Константин Преславски“